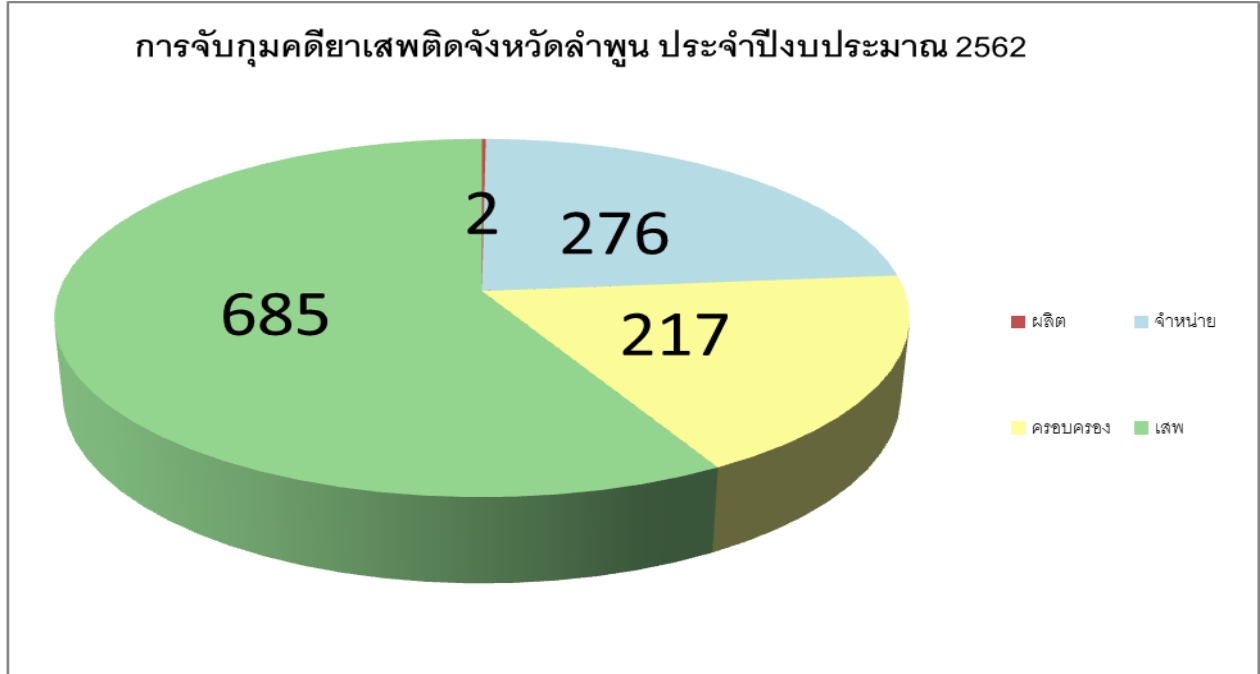


สรุปสถานการณ์ปัญหายาเสพติดของจังหวัดลำพูน ประจำปีงบประมาณ ๒๕๖๒
(๑ ตุลาคม ๒๕๖๑ - ๒๘ กุมภาพันธ์ ๒๕๖๒)

๑. สถานการณ์ด้านพื้นที่

๑.๑ การจับกุมคดียาเสพติดในพื้นที่จังหวัดลำพูนแยกตามข้อหาจับกุม ประจำปีงบประมาณ ๒๕๖๒ จำนวน ๑,๑๘๐ คน



ข้อหาผลิต จำนวน ๒ ราย (กัญชา ๑ ราย , กระท่อม ๑ ราย)

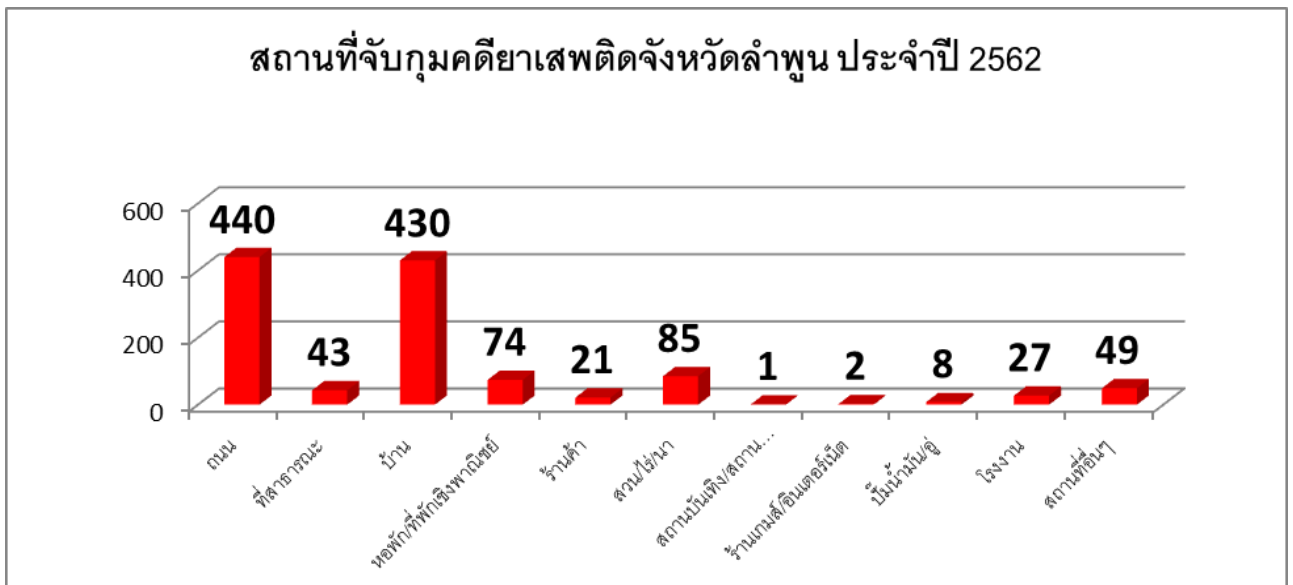
ข้อหาจำหน่าย จำนวน ๒๗๖ ราย

ข้อหาครอบครอง จำนวน ๒๑๗ ราย

ข้อหาเสพ จำนวน ๖๘๕ ราย

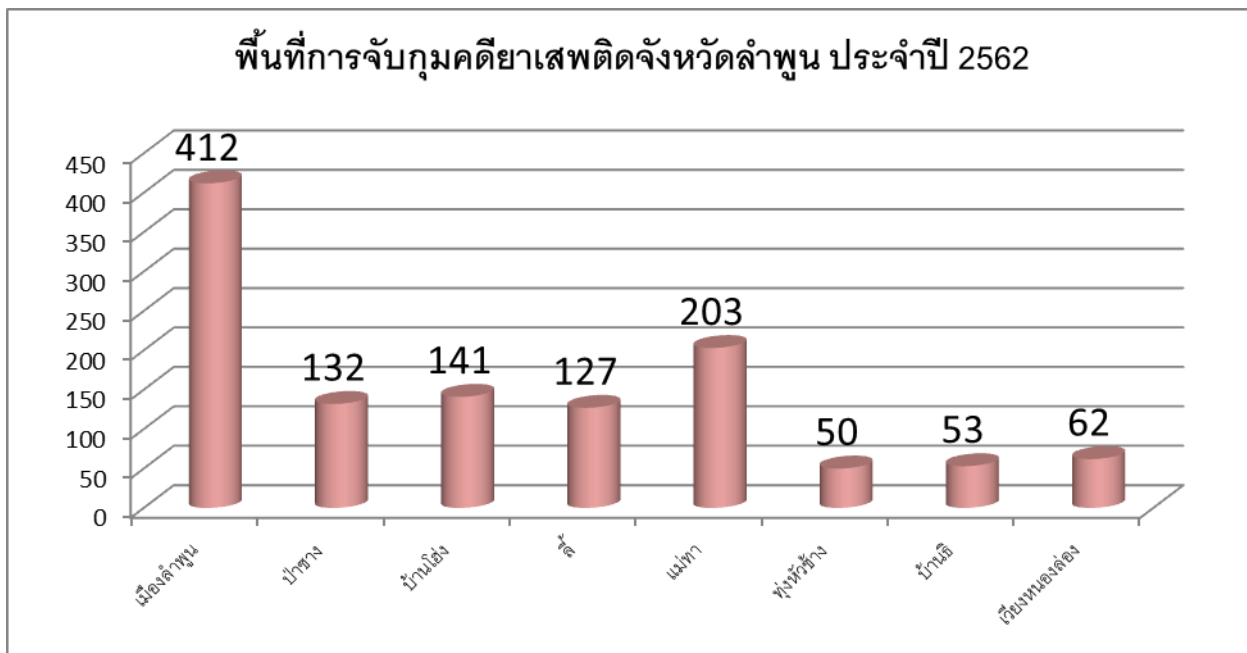
รวมทั้งสิ้น จำนวน ๑,๑๘๐ ราย

๑.๒ สถานที่จับกุมผู้ต้องหาคดียาเสพติดจังหวัดลำพูน ประจำปีงบประมาณ ๒๕๖๒



การจับกุมส่วนใหญ่จับกุมได้ตามบริเวณถนนและจุดตรวจ/จุดสกัดในพื้นที่จับกุม รองลงมาได้แก่บริเวณบ้านพักอาศัย สวนลำไย หอพัก/ที่พักอาศัยเชิงพาณิชย์ ตามลำดับ

๑.๓ พื้นที่ที่มีการจับกุมคดียาเสพติดจังหวัดลำพูน ประจำปีงบประมาณ ๒๕๖๒

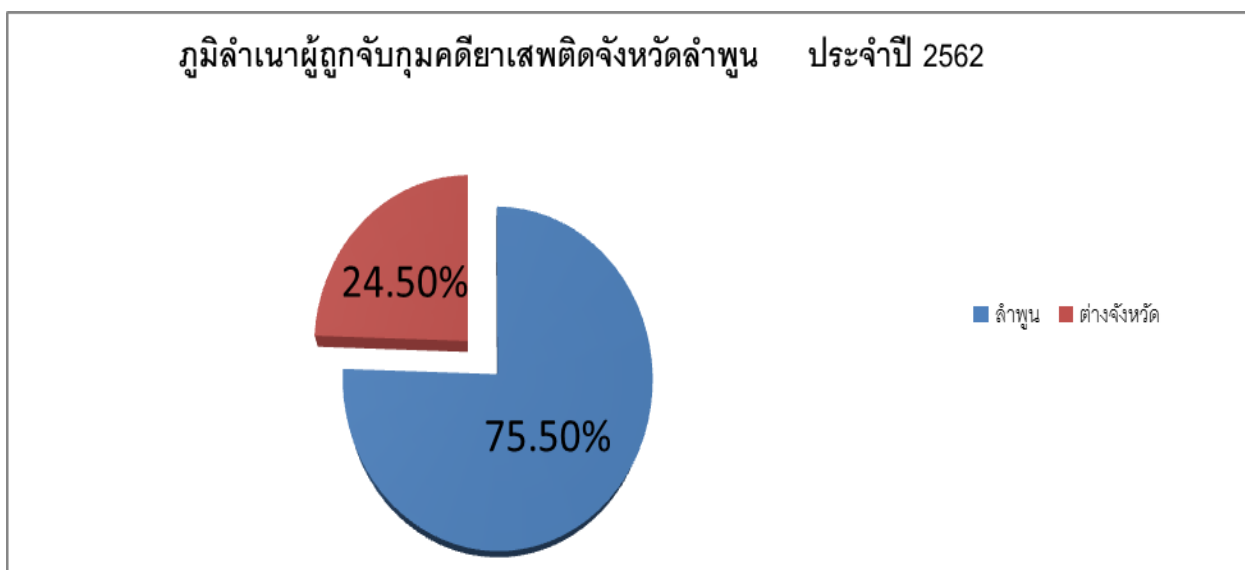


พื้นที่จับกุมคดียาเสพติดมีการจับกุมทุกอำเภอ ๘ อำเภอ จับกุมมากที่สุดได้แก่ อำเภอเมือง อำเภอแม่ทา อำเภอบ้านโฮ้ง อำเภอป่าซาง และอำเภอลี่ ตามลำดับ

๒. สถานการณ์ด้านบุคคล

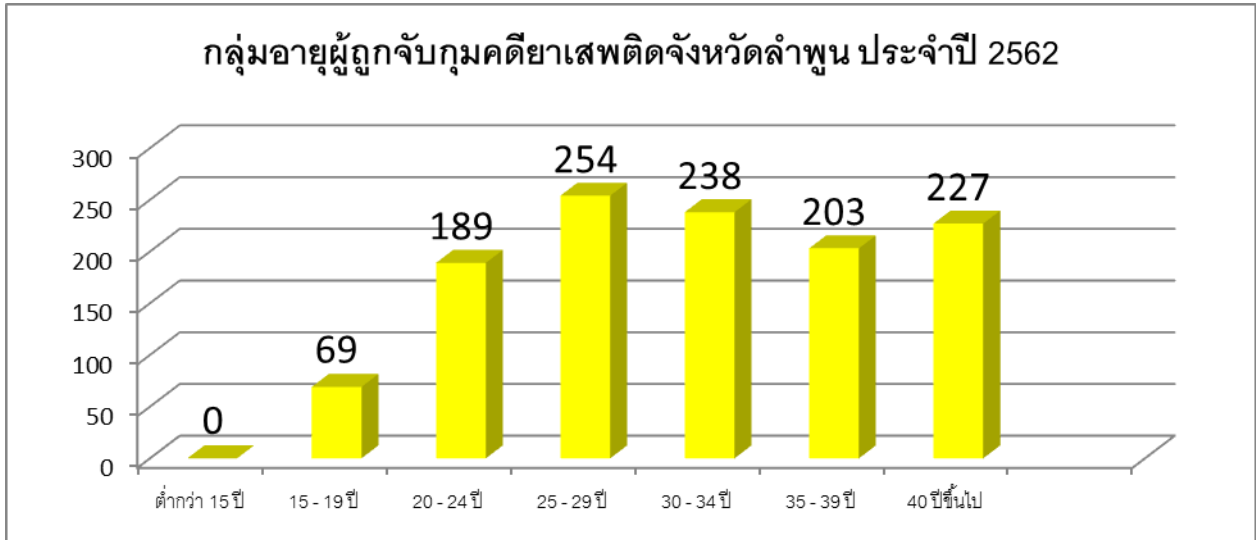
สรุปผลการจับกุมบุคคลที่เกี่ยวข้องกับยาเสพติดในพื้นที่จังหวัดลำพูนในปีงบประมาณ พ.ศ.๒๕๖๒ รวมทั้งสิ้น ๑,๑๘๐ คน (ปีงบประมาณ ๒๕๖๑ เฉลี่ย ๒๓๘ คน/เดือน เปรียบเทียบกับปีงบประมาณ ๒๕๖๒ เฉลี่ย ๒๓๖ คน/เดือน ลดลงร้อยละ ๐.๘๔)

๒.๑ ภูมิลำเนาผู้ถูกจับกุมคดียาเสพติดในพื้นที่จังหวัดลำพูน ประจำปีงบประมาณ ๒๕๖๒



ภูมิลำเนาผู้ถูกจับกุมคดียาเสพติดส่วนใหญ่เป็นบุคคลในพื้นที่จังหวัดลำพูน ๗๕.๕๐ % และเป็นบุคคลต่างจังหวัด ๒๔.๕๐ % ซึ่งบุคคลต่างจังหวัดที่ถูกจับกุมคดียาเสพติดส่วนใหญ่เป็นคนในพื้นที่ ๘ จังหวัดภาคเหนือตอนบนโดยเฉพาะพื้นที่จังหวัดใกล้เคียงได้แก่ เชียงใหม่ ลำปาง รวมถึงคนต่างด้าวสัญชาติพม่า

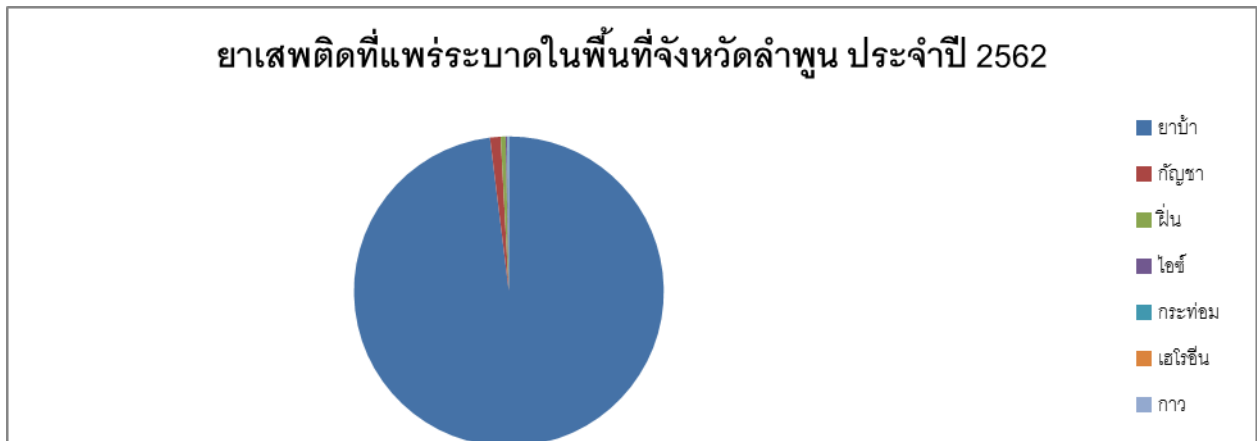
๒.๒ กลุ่มอายุผู้ถูกจับกุมคดียาเสพติดในพื้นที่จังหวัดลำพูน ประจำปีงบประมาณ ๒๕๖๒



กลุ่มอายุที่เข้าไปเกี่ยวข้องกับคดียาเสพติดส่วนใหญ่อยู่ระหว่าง ๒๕ - ๒๙ ปี

๓. สถานการณ์ด้านตัวยา

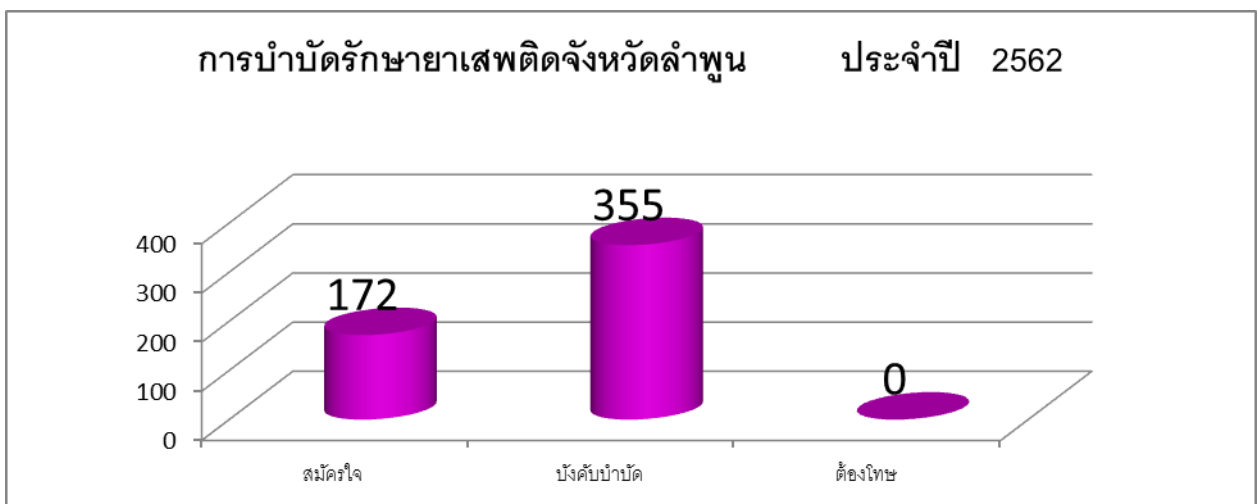
๓.๑ ยาเสพติดที่แพร่ระบาดในพื้นที่จังหวัดลำพูน ประจำปีงบประมาณ ๒๕๖๒



ยาเสพติดที่แพร่ระบาดในพื้นที่มากที่สุดได้แก่ ยาบ้า ร้อยละ ๙๘.๐๕ รองลงมา ได้แก่ กัญชา และฝิ่น

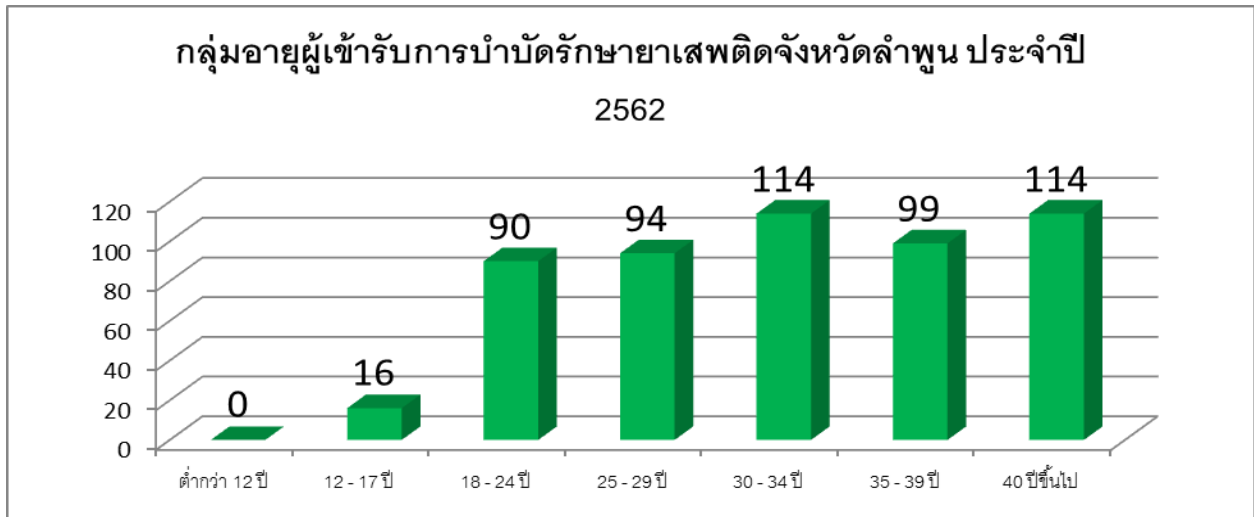
๔. สถานการณ์ด้านการบำบัดรักษา

๔.๑ ผู้เข้ารับการบำบัดรักษายาเสพติดจังหวัดลำพูน ประจำปีงบประมาณ ๒๕๖๒ รวม ๕๒๗ คน



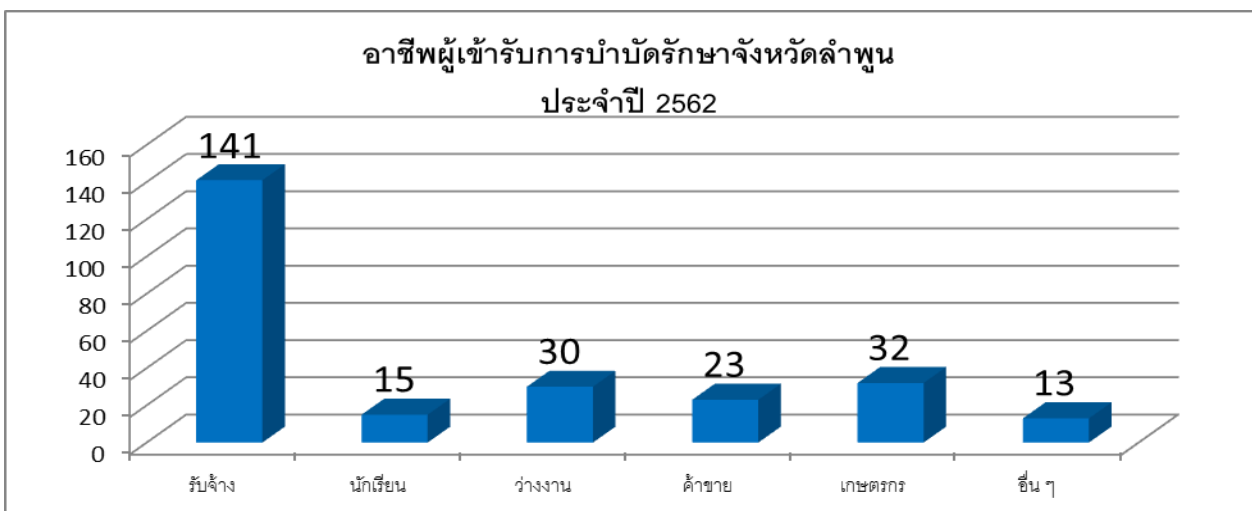
ผู้เสพที่เข้ารับการบำบัดรักษาแยกเป็นระบบสมครใจ ๑๗๒ คน ระบบบังคับบำบัด ๓๕๕ คน

๔.๒ กลุ่มอายุผู้เข้ารับการบำบัดรักษายาเสพติดจังหวัดลำพูน ประจำปีงบประมาณ ๒๕๖๒



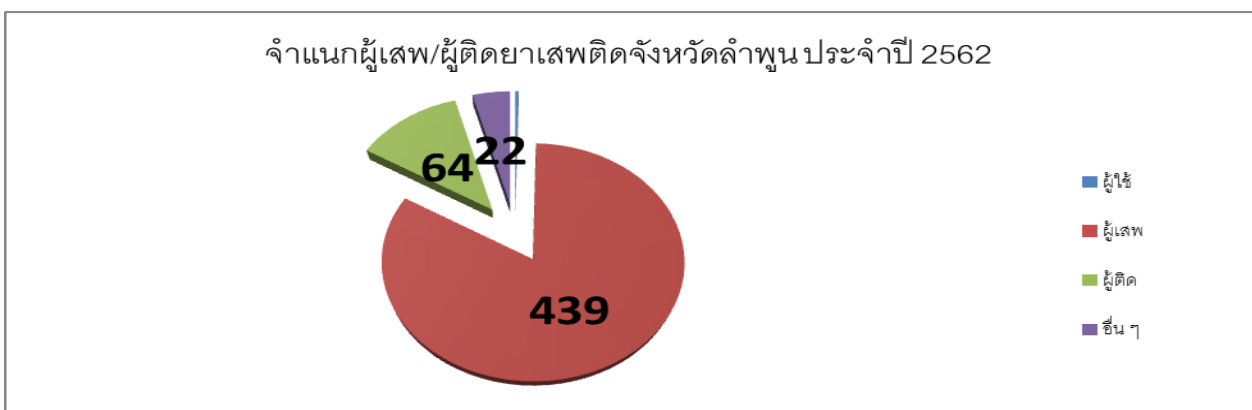
กลุ่มอายุที่เข้ารับการบำบัดรักษาส่วนใหญ่อยู่ในช่วงอายุระหว่าง ๔๐ ปีขึ้นไป

๔.๓ อาชีพผู้เข้ารับการบำบัดรักษายาเสพติดจังหวัดลำพูน ประจำปีงบประมาณ ๒๕๖๒



อาชีพผู้เข้ารับการบำบัดส่วนใหญ่เป็นอาชีพรับจ้าง/ใช้แรงงาน

๔.๔ จำแนกผู้เสพ/ผู้ติดยาเสพติดผู้เข้ารับการบำบัดรักษายาเสพติดจังหวัดลำพูน ประจำปีงบประมาณ ๒๕๖๒



จำแนกผู้เข้ารับการบำบัดรักษาเป็น ผู้ใช้ ๒ ราย ผู้เสพ ๔๓๙ ราย ผู้ติด ๖๔ ราย และอื่นๆ ๒๒ ราย รวมเป็น ๕๒๗ ราย